

La evolución humana ha durado unos 6 - 7 millones de años (Ma), desde la separación de los ancestros de los chimpancés, nuestros parientes más cercanos. Actualmente *Homo sapiens* es la única especie viva, pero durante épocas anteriores han coexistido varias especies humanas y ha habido cruces entre ellas. la **bipedestación** fue la primera conquista y hecho diferencial humano. El crecimiento del **cerebro** vino después, permitiendo un avance en inteligencia, conocimiento, vida social etc. Hace unos 10.000 años, la **revolución neolítica** aportó la agricultura y ganadería, la cerámica y las ciudades.



El tamaño y forma de los **cráneos** fósiles muestran claramente la evolución humana

6 Ma atrás

Ardipithecus ramidus (ARDI)

4,4 Ma atrás

Australopithecus afariensis (LUCY)

3,4 Ma atrás

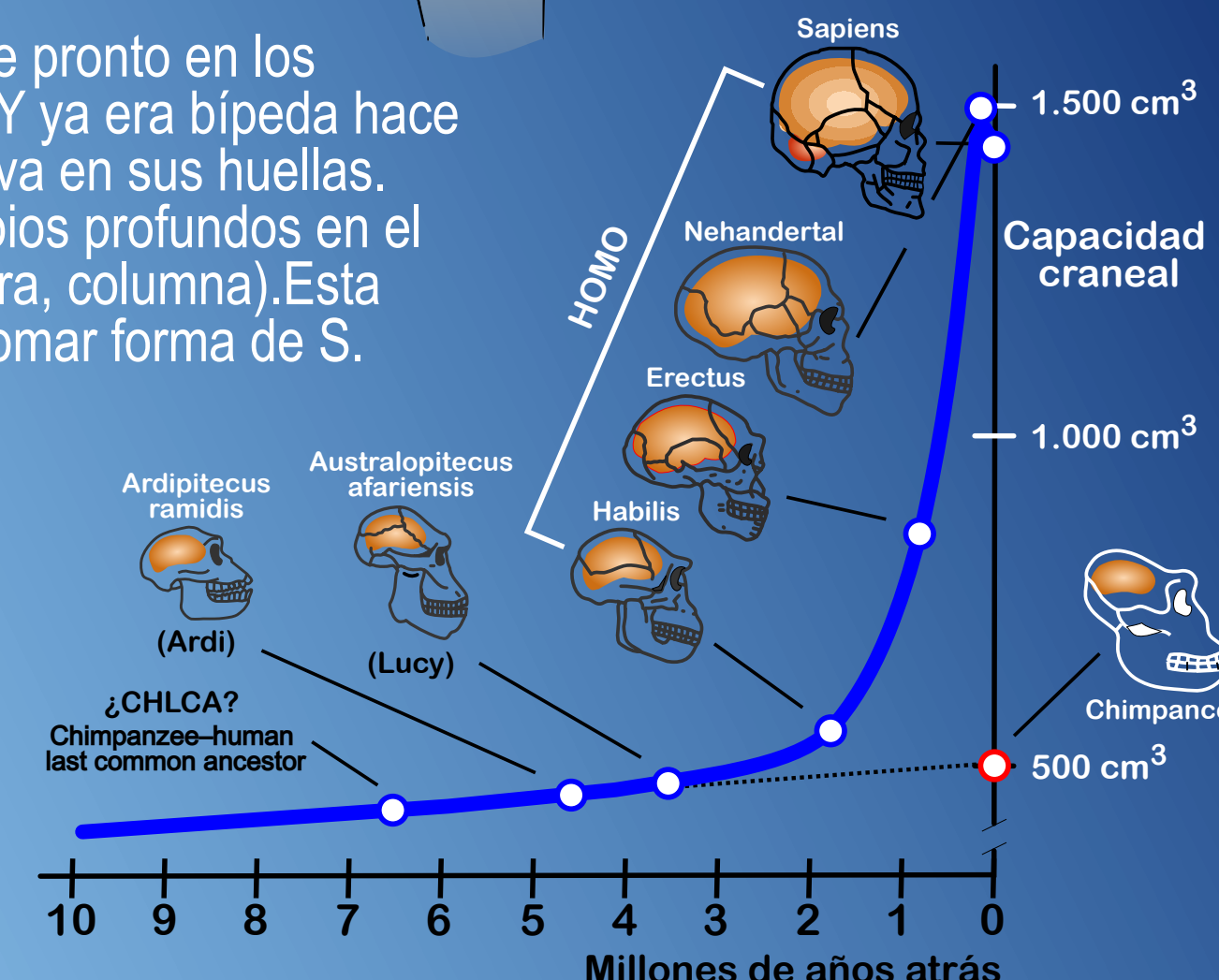
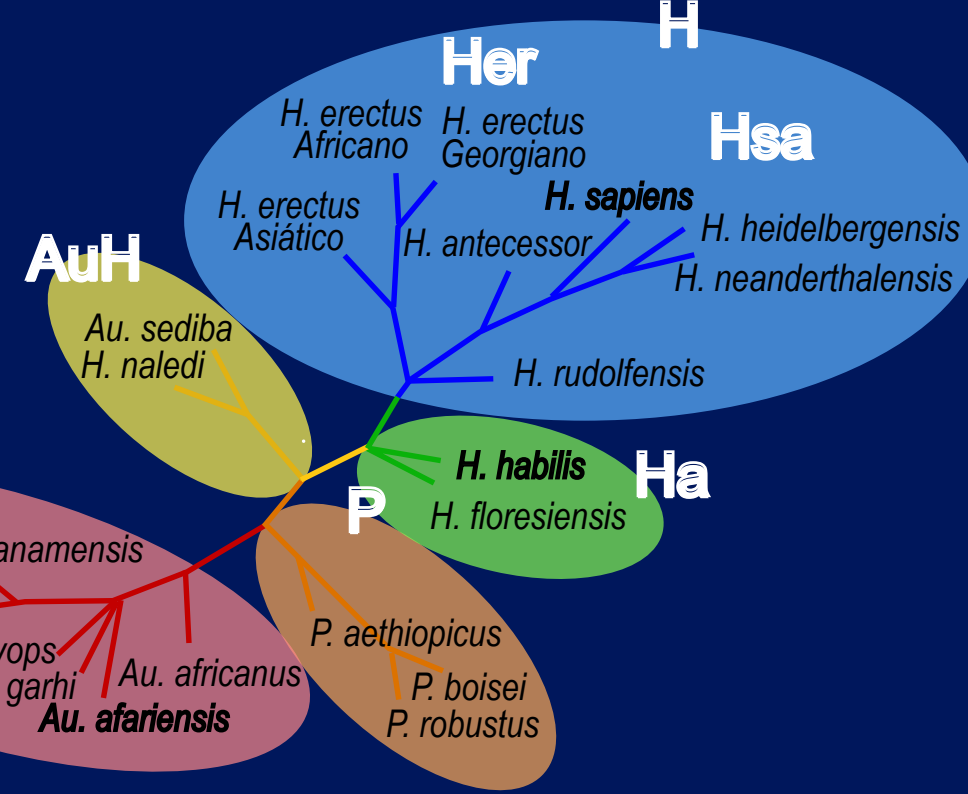
Homo erectus

Presente

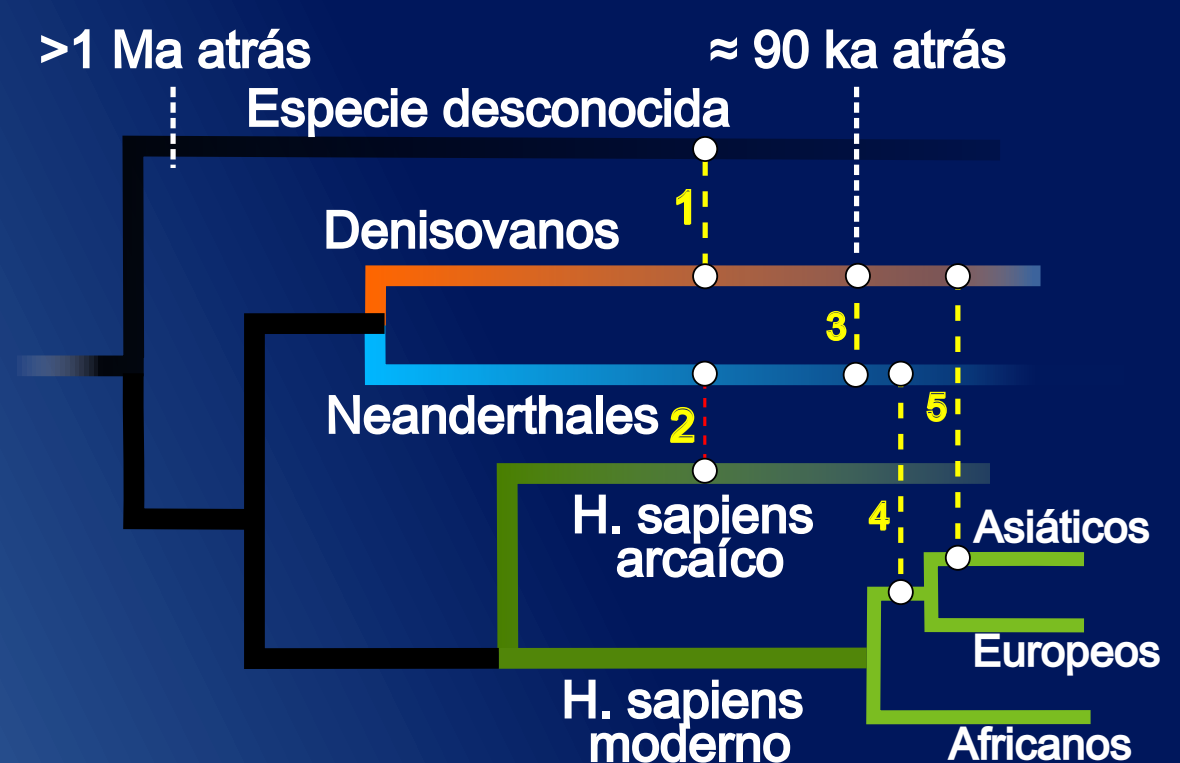


La **bipedestación** ocurre pronto en los humanoides pues LUCY ya era bípeda hace 3,4 Ma, como se observa en sus huellas. Esto trae consigo cambios profundos en el esqueleto (pelvis, cadera, columna). Esta última se curva hasta tomar forma de S.

Filogenia humana: los análisis modernos indican 5 grandes grupos con características bien definidas. Los humanos propiamente dichos estamos en el grupo azul, que engloba *H. sapiens* y sus asociados, como *H. neanderthaliensis*, por un lado, y *H. erectus*, por otro.



El cerebro de los humanos ha aumentado de manera muy rápida a partir de hace 2,5 Ma, lo que coincide con la aparición del género *Homo*. Los chimpancés, sin embargo, han crecido linealmente desde hace 6-7 Ma.



Los cruces entre especies humanas han sido más comunes de lo que parecía, e involucran *H. sapiens*, neandertales y denisovanos, además de una especie desconocida, detectada solo por su ADN.

Humanos (Homo sapiens)

Chimpancés (Pan troglodites)